



図説・経済教育資料

日本の食料と 農業・農村



～みんなで考える「食」と「農」～

チャレンジ編

高等学校用



目次

- 食料と農業・農村 なるほどQ&A.....1
 - こんなこと知ってる?.....3
 - 農業について考えてみよう.....4
 - まとめてみよう.....5
 - CHECK LIST.....6
 - 農業 もの知りキーワード.....7
 - 関係機関等URLリンク集.....7



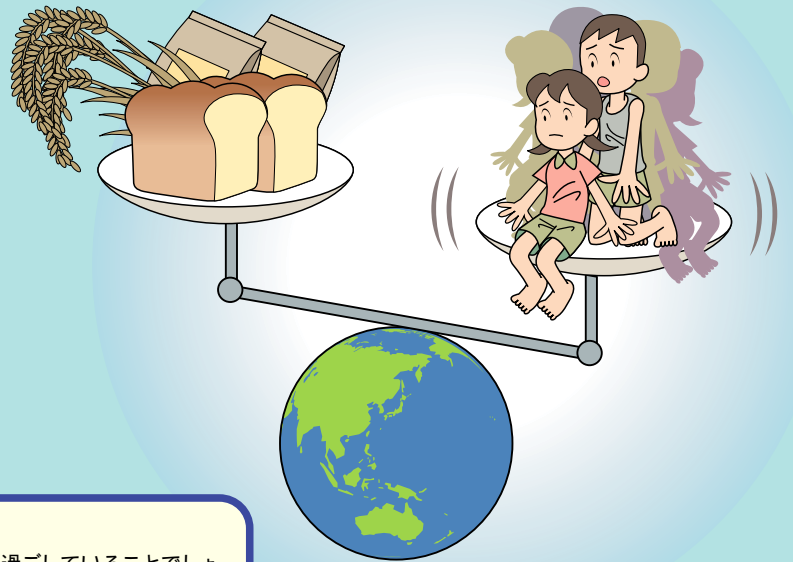
財団法人 日本経済教育センター



食料と農業・農村 なるほど

Q 食料の安定供給はなぜむずかしいの？

A 世界的に人口が増え続けていること、それに反して食料の増産がむずかしいことが主な要因です。農産物を生産するための農地が増えていませんし、地球温暖化、エルニーニョなどの異常気象により、世界の食料需給は安定していません。ちなみに、日本では食料自給率が下がり続け、現在、食料の6割、つまり7,500万人分を海外に依存していることとなります。



【コラム】

みなさんは、毎日おいしいものをたくさん食べて元気に過ごしていることでしょう。でも、世界中には食べ物が足りなくて栄養不足になっている人たちがおよそ8億人もいるといわれます。1996年の世界食料サミットでは、2015年までに栄養不足人口を半分にする目標が立てられました。

Q お米を作りたいだけ 作ってはいけないの？

A 日本の農業は、水田による米作りを中心に発展してきたことはご存知ですね。ところが、最近はおはんがあまり食べられなくなり、米が余るようになっています。水田のすべてで米を作ったとすると、供給過剰になって価格が大幅に下落してしまいます。稲作農家の経営に大きな影響を及ぼすだけでなく、安定的な供給に支障をきたすおそれも予想されます。

要注意

昭和35年度から平成12年度までの40年間で、米の消費は4割も減少しました。逆に肉類の消費が約5.5倍も増えています。食生活が大きく変わったということですね。



Q & A



Q 「グリーンツーリズム」ってなに？

A グリーンツーリズムは農山漁村での滞在型の余暇活動で、主に自然や文化、人々との交流を楽しみます。伝統的な茅葺屋根の家に泊まったり、稲刈り・そば打ちなどの「農」「食」の体験、あるいは自然の中での森林浴、またふるさとまつりなどの地域伝統文化行事への参加などを行います。グリーンツーリズムを進めることで、都市と農山漁村の交流や、高齢化、過疎化が進む農村の活性化が期待されています。

Q 「トレーサビリティ・システム」ってなに？

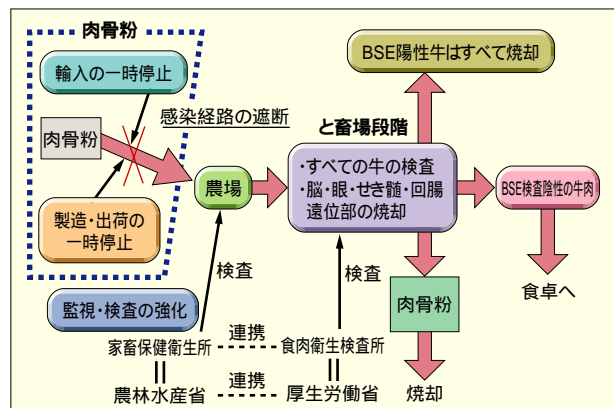
A 食品の生産者は誰で、どのような肥料(飼料)で育ち、いつどこで売られたのか、また、どのようなルートで売られているかなど、食品の履歴情報を確実に伝達し、消費者と生産者の「顔の見える関係」を確立するためのシステムです。牛肉については平成14年度にモデル実証を行い、平成15年度以降に導入していきます。また、青果物、豚肉、水産物にもモデル実証後、順次導入される予定です。

牛肉は食べても大丈夫？

BSEは「牛海綿状脳症」という牛の病気で、平成13年9月に日本でも発見されました。

BSEは脳やせき髄などの特定部位以外の部分からの感染性は確認されていません。OIE(国際獣疫事務局)の基準でも、牛肉や牛乳・乳製品はもともと安全とされています。現在は全頭検査によりBSE検査陰性のものだけが市場に出回るシステムが確立しています。

BSEの疑いのない畜産物の供給体制の構築



資料:農林水産省作成



■こんなこと知ってる？

Study

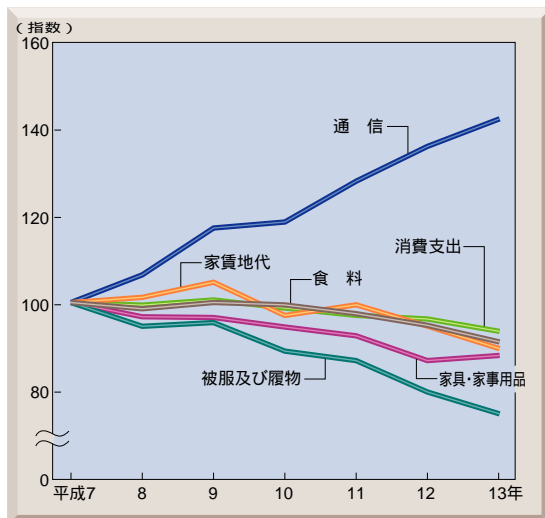
食料消費の動向

食生活のもっとも大きな変化は、お米があまり食べられなくなったこと。

日本の食料消費の特徴は、これまで長い間、米を中心に各地域のいろいろな産物を含めて食べられていた、いわゆる日本型食生活が西洋型の食生活に変化していることです。40年前、日本の食料消費のおよそ半分は米でしたが、徐々に少なくなり、現在はわずか4分の1弱にまで減少しています。逆に、脂質や畜産物の摂取量が多くなり、栄養バランスの崩れによる健康への影響が心配されています。一方、食品の廃棄や食べ残しも問題です。食料資源の無駄になるばかりか、環境への悪影響も指摘されています。

食料費は全体の消費支出に比べて下回って推移しています。

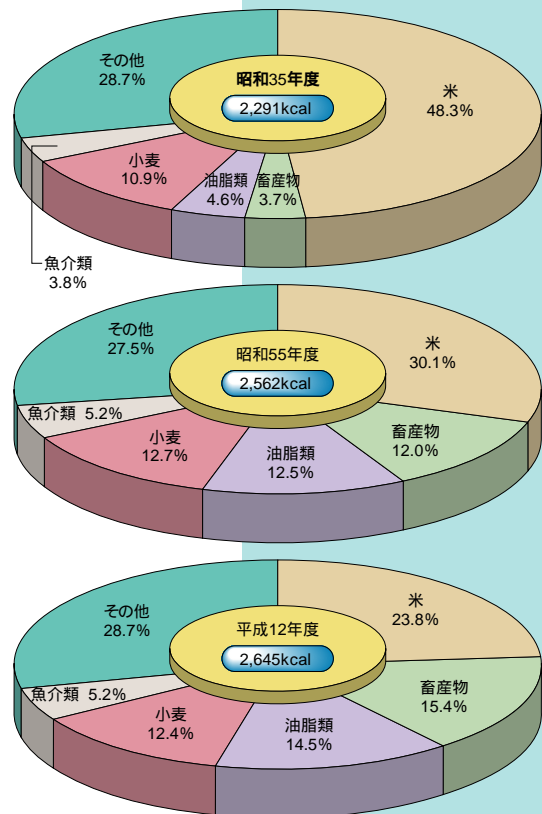
費目別消費支出の推移(全国・全世帯 X 平成7年=100)



資料:総務省「家計調査」
注:平成7年を100として、指数化したものである。

40年間で、米は半減、畜産物と油脂類が3~4倍に増えています。

食料消費の変化



資料:農林水産省「食料需給表」

■ 農業について考えてみよう

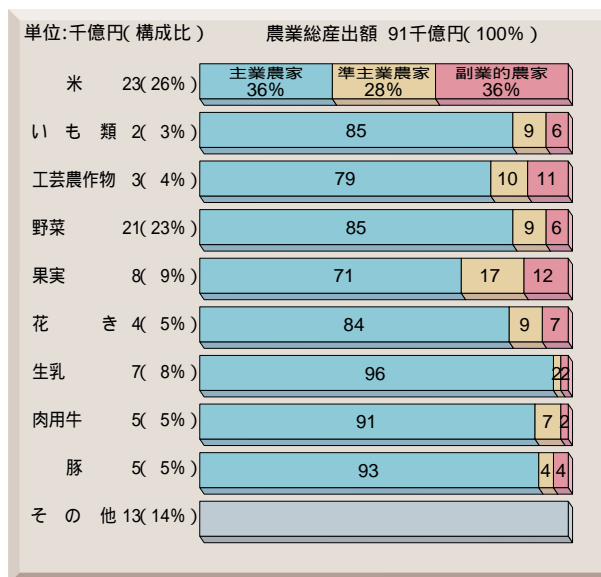
Thinking Time!

1 米だけが主業農家の割合が低いのはなぜだろう？

<考えるヒント>

日本の農業の構造改革を推進するには、その方向として「農業経営の規模拡大」「自立経営の育成」などがあげられています。米以外はすべて70%以上を主業農家が生産していますが、米作りにおいては、経営規模の小さい多数の農家が生産の多くを担っており、依然として構造改革が遅れていることを示しています。

品目別にみた農業産出額の農家類型別シェア(平成12年)



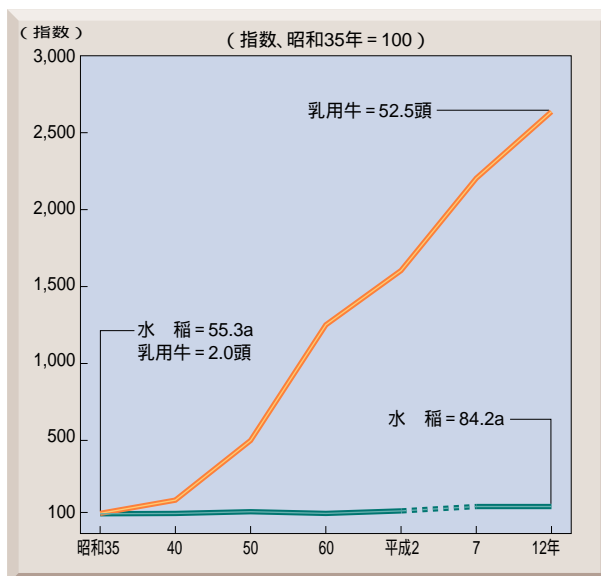
資料:農林水産省「生産農業所得統計」、「農業センサス」、「農業経営動向統計」
 注:1) 図中の数値は農家類型別シェアであり、「農業センサス」、「農業経営動向統計」より推計したものである。
 2) 「その他」には、農業産出額シェアの小さい複数の品目が含まれるため、主副業別シェアは示していない。
 3) 主業農家とは農業所得が主(農家所得の50%以上が農業所得)で、65歳未満の農業従事60日以上の方がいる農家をいう。
 4) 準主業農家とは農外所得が主で、65歳未満の農業従事60日以上の方がいる農家をいう。

2 乳用牛はなぜこんなに規模拡大したのだろうか？

<考えるヒント>

1戸当たりの稲作農家の作付面積と乳用牛飼養農家の飼養頭数の推移を比べてみましょう。この40年間に乳用牛飼養者は頭数を26.3倍に拡大しているのに対して、稲作農家は1.5倍増にとどまっています。酪農経営の分野では、需要の増大に応じた経営規模の拡大などの構造改革が進んだと考えられます。

1戸当たり平均作付面積・飼養頭数の推移



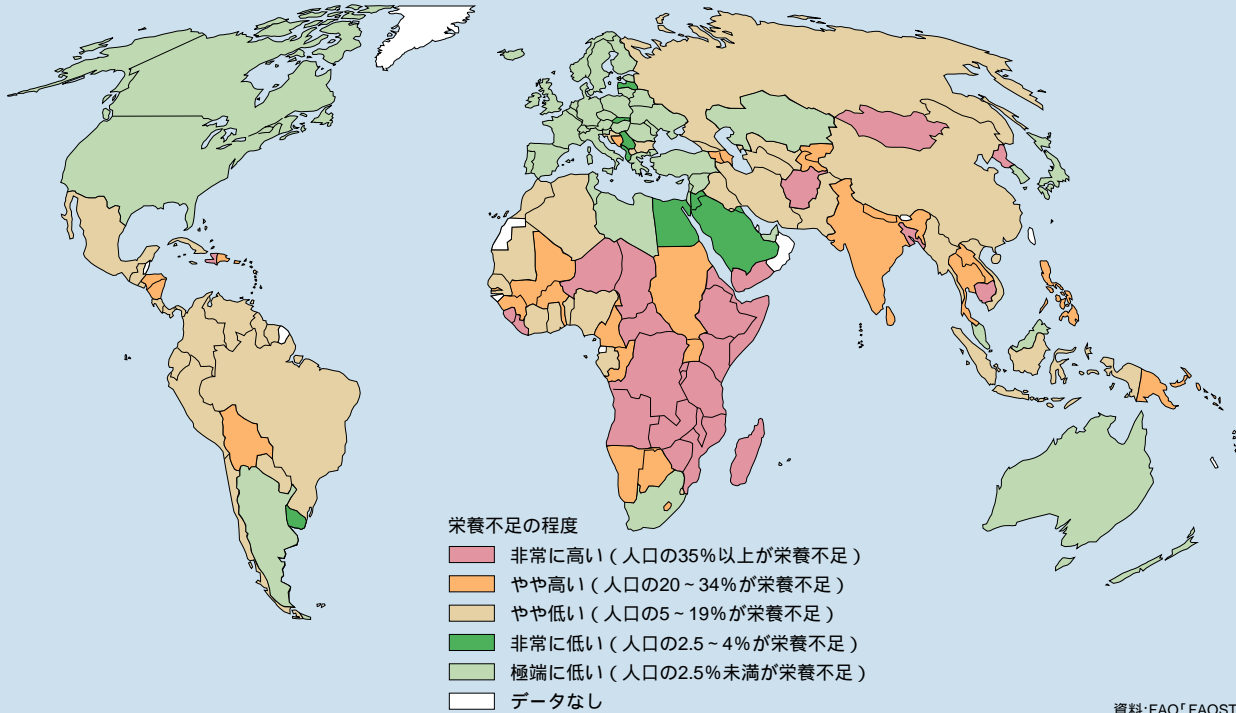
資料:農林水産省「農林業センサス」、「畜産統計」
 注:水稲の2, 7年は販売農家、12年は販売目的で水稲を作付けた販売農家の数値である。

まとめ みょう

世界中でどのくらいの栄養不足人口が
いるのでしょうか？
栄養不足の人たちに何をしてあげられるの？
日本は食料不足の心配はないのだろうか？

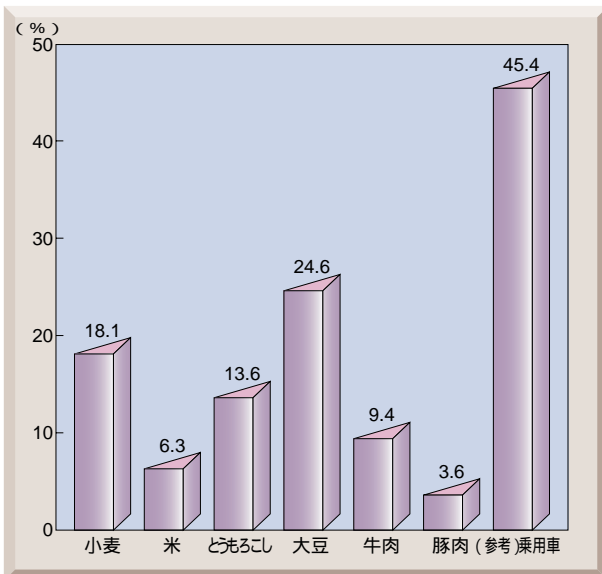
世界には8億人もの栄養不足の人たちがいます。

世界各國の栄養不足の程度



貿易にまわる農産物の割合は、工業製品に比べてわずかなものです。

世界の主要農産物の貿易率〔2000年(平成12年)〕



資料:FAO「FAOSTAT」、日本自動車工業会「主要国自動車統計」

アフリカやアジアを中心に、世界には約8億人の栄養不足人口がいるといわれています。多くの開発途上国では人口の増加に食料の増産が追いついていないのが現状です。そのため、開発途上国の食料生産基盤を強化し、自助努力を支援していくことが基本的な手法です。同時に、食料援助の実施とそのための援助実施国における備蓄が不可欠となっています。また、日本では「輸入してまで食べ残す」ことが地球的・人類的見地からも反省すべき課題であることを踏まえ、2010(平成22)年度までに食料自給率を現在の40%から45%に上げるといった目標が立てられています。

■ CHECK LIST

Challenge!

Check 1.

カッコに当てはまる言葉を ~ から選びましょう。

世界的に人口は増え続けるが、()は今後、増やすことがむずかしい。
農薬 肥料 農地 機械

Check 2.

次の文は食の安全性について書かれたものです。
イとロにあてはまる言葉を ~ の中から選びましょう。

(1)食品を安心して買えるために(イ)が検討されています。

これは消費者と生産者の(ロ)を確立するためのものです。

ウルグアイ・ラウンド

バイオテクノロジー

トレーサビリティ・システム

顔の見える関係

(2)BSEは(イ)という牛の病気ですが、特定部位以外からの感染は確認
されていません。日本では(ロ)が実施され、合格した牛だけが市場
に出ています。

全頭検査

食肉処理場

牛海綿状脳症

特定部位の除去

Check 3.

(a)と(b)に当てはまる言葉を下の ~ から選びましょう。

日本の農家戸数は昭和35年に比べ、平成12年には(a)になりました。
また、農業就業人口のうち(b)以上の人が半分以上を占めています。

a 3割減

b 55歳

a 2割増

b 60歳

a 約半数

b 65歳

Answer Check!

答は最後のページにあるよ。確認してみよう!

■ 農業 もの知りキーワード

Key Word

【米の生産調整】

米の生産力(潜在生産能力約1,400万トン)が、需要量(約1,000万トン)を大幅に上回っているなかで、需給と価格の安定を図るために作付けを抑制すること。

【食料自給率】

食料消費に食料生産がどの程度対応しているかを表す数字。「日本の食料自給率」として主に用いられるのは、カロリーベースの食料自給率(供給熱量総合食料自給率)で、現在約40%です。

【世界食料サミット】

飢餓と栄養不足を撲滅し、将来の食料確保のため、FAO(国際連合食糧農業機関)が1996年11月にイタリアのローマで開催。2015年までに、飢餓に苦しむ人々の数を半分に減らす目標を定めました。

【OECD】

経済協力開発機構Organization for Economic Cooperation and Development の略称。世界の経済発展、発展途上国の援助などを行うことを目的とし、ヨーロッパ諸国、アメリカ合衆国、カナダ、日本など主な先進国である30か国からなる国際機関です。

【農家の種類】

平成2年から経営耕地面積10アール以上または年間の農産物販売金額15万円以上の農家について、販売農家(主業農家・準主業農家・副業的農家)と自給的農家に分ける統計のとり方をしています。

販売農家.....経営耕地面積30アール以上または農産物販売金額50万円以上の農家

主業農家.....農業所得が主で、65歳未満の農業従事60日以上の方がいる農家

準主業農家...農外所得が主で、65歳未満の農業従事60日以上の方がいる農家

副業的農家...主業農家、準主業農家以外の販売農家

自給的農家.....販売農家以外の農家(農作物をほとんど売らず、主に自家消費用の生産を行っている農家。)

CHECK LIST(6ページ)の答:

Check 1.= **Check 2.=**(1)イ= □= (2)イ= □= **Check 3.=**

関係機関等 URLリンク集

農林水産省ホームページ <http://www.maff.go.jp/>

日本の食料・農業・農村について、国の政策や研究、資料、統計などの情報が掲載されています。「食と農のものしり百科」や「食と農のQ&A」のコーナーなども参考にしてみましょう。

e-shokuseikatsu.com <http://www.e-shokuseikatsu.com/>

旬の素材を使った毎日のレシピ、食生活診断、楽しい食生活クイズなど食生活に関する様々な情報が満載! 皆様も、是非一度御覧になってはいかがでしょうか。

財団法人日本経済教育センターホームページ <http://www.keikyo-center.or.jp/>

当資料のすべてのページを掲載しています。図表、データなどプリントアウトしてご利用ください。